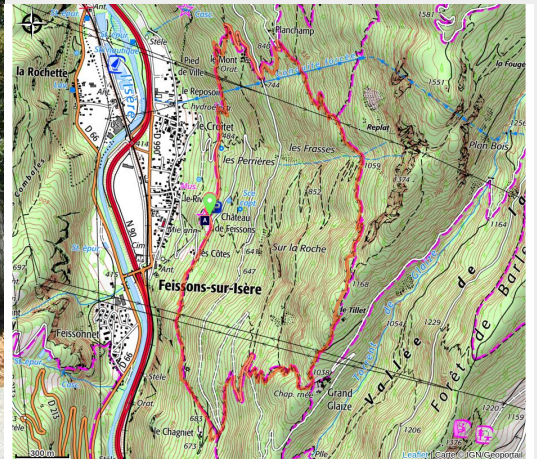


Boucle de Feissons (B5)

Beaufortain - FEISSONS-SUR-ISERE



Randonnée familiale à la demi-journée à travers la forêt, avec belvédère sur la Vallée de la Grande Maison.

Infos pratiques

Pratique : A pied

Durée : 4 h

Longueur : 8.6 km

Dénivelé positif : 702 m

Difficulté : Difficile

Type : Boucle

Thèmes : Faune, Pastoralisme,
Point de vue

Itinéraire

Départ : Feissons-sur-Isère, Château

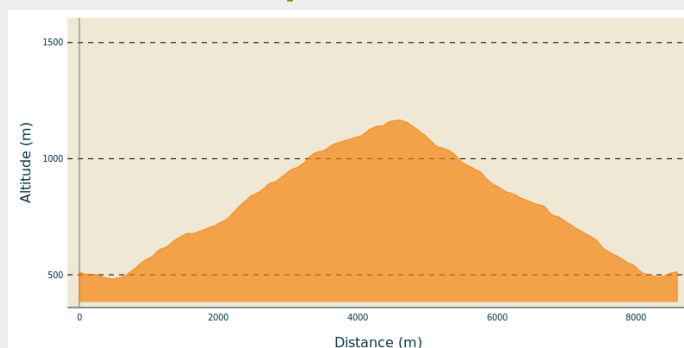
Arrivée : Feissons-sur-Isère, Château

Balisage : — PR

Communes : 1. FEISSONS-SUR-ISERE

2. LA LECHERE

Profil altimétrique



Altitude min 483 m Altitude max 1166 m

Au départ du parking du château de Feissons-sur-Isère, suivre la route sur une courte descente afin de rejoindre le sentier forestier au niveau du lieu-dit « Les Côtes ». Une pierre gravée (630 m) se trouve au bord du sentier dont la gravure fut réalisée le 22 juin 1815 par des Autrichiens. Continuer sur le sentier ombragé en direction du hameau de Grand Glaize (1040m) à travers une forêt de hêtres centenaires.

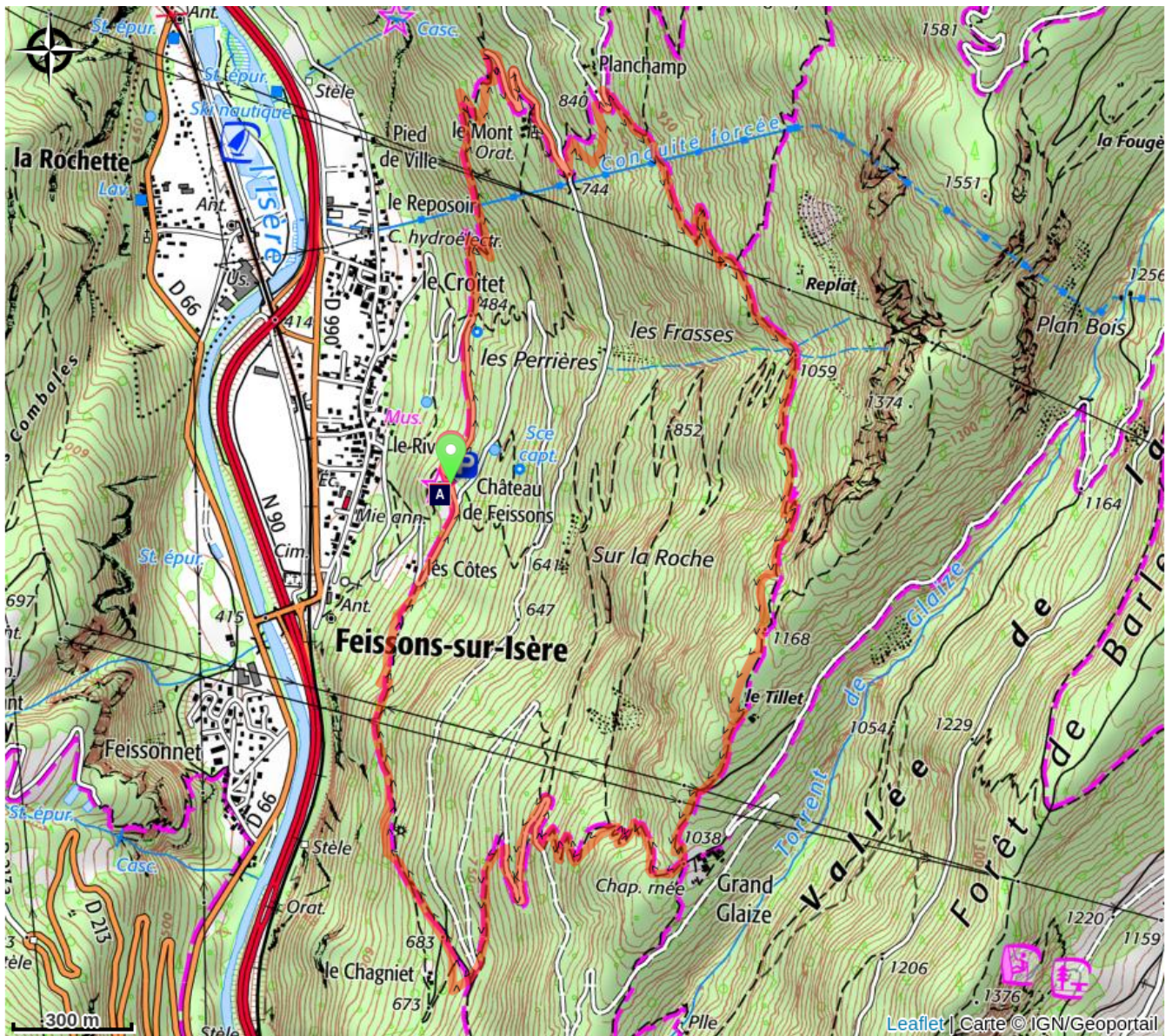
Arrivé au hameau, un belvédère offre une vue sur la vallée de la Grande Maison.

Continuer sur un sentier bien dégagé pour rejoindre la cabane du Tillet (1140m).

Passé ce point, continuer la boucle qui replonge dans la forêt jusqu'à « Sur le Tillet » (1168m). Prendre à gauche et aller en direction des hameaux de « Le Mont » (70m) en passant par « Planchamp » (840m).

Passer sous une conduite forcée où la vue est dégagée pour observer les contreforts du massif de la Lauzière. Longer les deux hameaux et poursuivre sur le sentier en forêt vers le château de Feissons. Terminer la boucle en passant par la route sur les quelques derniers mètres.

Sur votre chemin...



 Château de Feissons-sur-Isère (A)

Toutes les infos pratiques

Recommandations

Cette randonnée, idéale en cas de forte chaleur, n'est pas conseillée aux marcheurs débutants ou n'ayant pas une condition minimum en raison de sa longueur et du dénivelé.

Faire attention, le sentier peut être glissant par temps de pluie.

Comment venir ?

Accès routier

Depuis Moutiers, suivre N90 en direction de D990 à Feissons-sur-Isère. Prendre la sortie 36 et quitter N90. Traverser par le milieu le village de Feissons-sur-Isère. Après avoir passé la mairie (qui se trouve sur la gauche), prendre la première à droite et continuer sur la route jusqu'au château.

Depuis Albertville, suivre N90 en direction de D990 à Feissons-sur-Isère. Prendre la sortie 36 et continuer sur la D990 sur votre droite. Prendre la première à gauche et entrer dans le village. Au bout de la rue prendre à gauche, puis, au prochain croisement, prendre la route sur la droite et continuer dessus jusqu'au château.

Parking conseillé

Feissons-sur-Isère, château

Lieux de renseignement

Office de Tourisme La Léchère-les-Bains

Immeuble les Eaux Claires, 73260 La Léchère-les-Bains

lalecherelesbains@valmorel.com

Tel : 04 79 22 51 60

<https://lalecherelesbains.valmorel.com>

Office de Tourisme de Valmorel et des Vallées d'Aigueblanche

Bourg Morel, 73260 Valmorel

info@valmorel.com

Tel : 04 79 09 85 55

<https://www.valmorel.com>

Sur votre chemin...



Château de Feissons-sur-Isère (A)

Un premier château connu en l'an 900, fut détruit au cours du siècle suivant par Humbert II de Savoie pour le motif que ses propriétaires, les comtes de Briançon, se livraient au pillage et au brigandage.

Reconstruit au XIII^{ème} siècle par Pierre d'Aigueblanche, seigneur de Briançon, l'édifice tomba en ruines au début du XVIII^{ème} siècle, sauf le donjon très bien conservé.

Après d'importants travaux autour des années 1990, le château est maintenant transformé en restaurant.

Crédit photo : CCVA