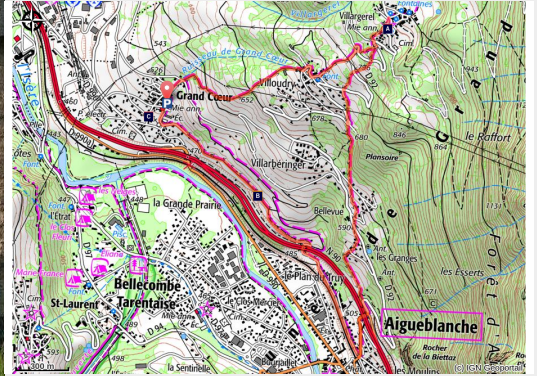


Les coteaux d'Aigueblanche (B12)

Beaufortain - AIGUEBLANCHE



Un itinéraire pour partir à la découverte des coteaux d'Aigueblanche, à travers forêts et prairies, sans difficulté technique majeure.

Infos pratiques

Pratique : A pied

Durée : 3 h

Longueur : 6.3 km

Dénivelé positif : 395 m

Difficulté : Facile

Type : Boucle

Thèmes : Architecture, Flore, Point de vue

Itinéraire

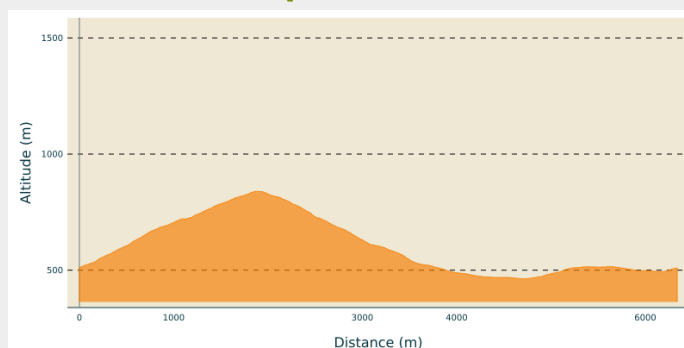
Départ : Grand Coeur, parking de l'école

Arrivée : Parking de l'école, Grand Coeur

Balisage : — PR

Communes : 1. AIGUEBLANCHE

Profil altimétrique



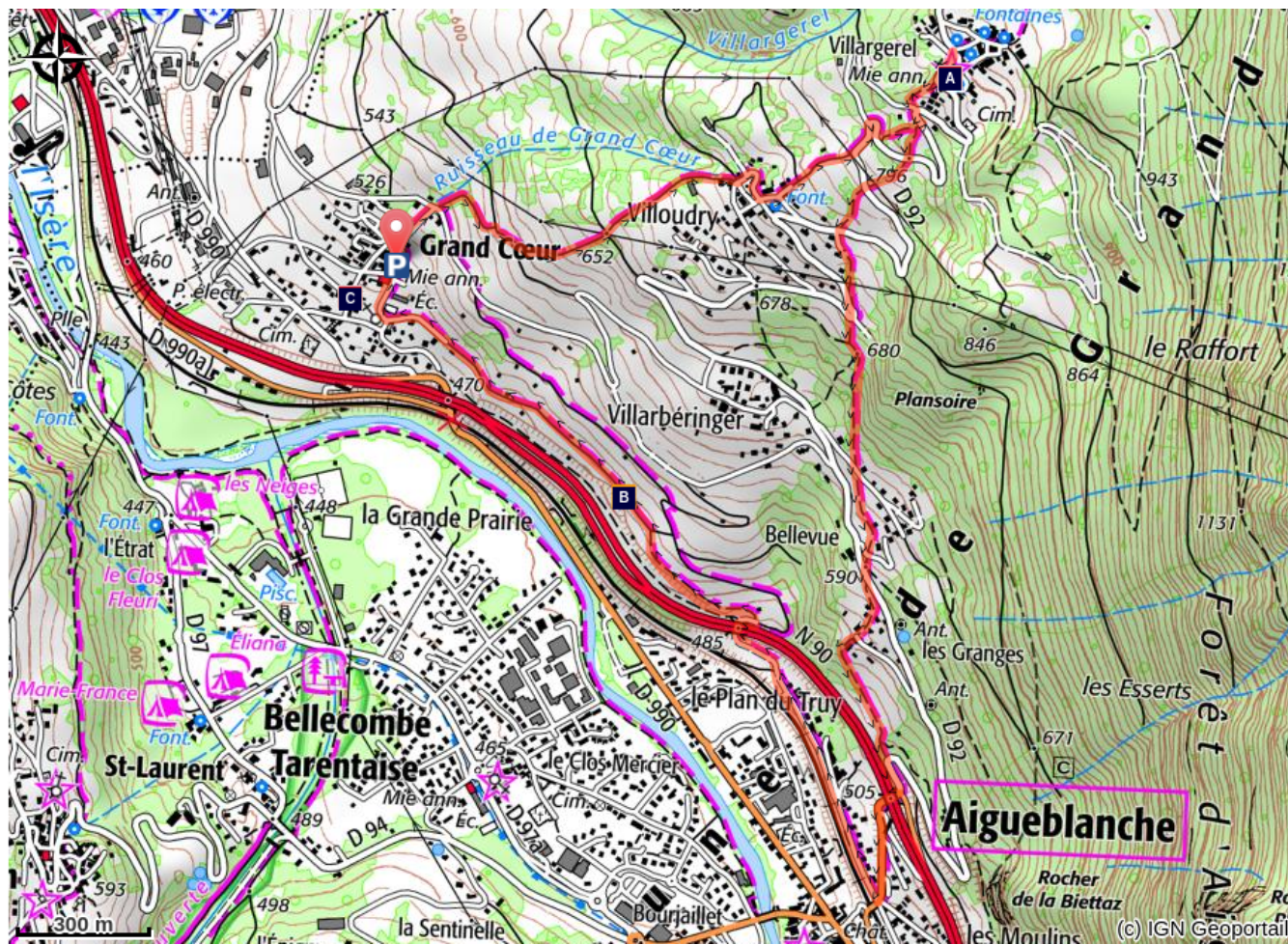
Altitude min 463 m Altitude max 840 m


Parcours à la demi-journée en sous-bois et à travers prairies et vergers, idéal pour les marcheurs occasionnels et les familles actives.

La boucle remonte le village et entre dans un sous-bois permettant de rester au frais les jours de chaleur. Le sentier traverse ensuite Villoudry et monte tout droit vers Villargerel, alternant entre sous-bois et prairies, offrant ainsi de belles perspectives sur la vallée de la Tarentaise. Cette partie de la randonnée offre une vue sur la vallée du Morel et sa cascade de 82m, ainsi que le Cheval Noir (2832m) qui la domine. Après quelques portions de route, entrecoupées de passages sur des petits sentiers, le chemin amène au point culminant de la boucle : l'église baroque de Villargerel (845m), classée monument historique.

Une fois sorti de Villargerel, bifurquer à gauche vers la partie Est de Villoudry. Un agréable chemin conduit à Bellevue à travers bois, puis traverser Sous les Granges (510m). Après avoir longé la route départementale sur 300m, suivre la voie ferrée par le village jusqu'à dépasser le Plan du Truy (460m). Rejoindre le sentier en passant sous le pont routier. Pour retourner à Grand Cœur par le Chemin des Vignes, longer d'anciennes terrasses dédiées aux vignes sur un chemin bien aménagé avec quelques bancs.

Sur votre chemin...



 Eglise baroque Saint Martin de Villargerel (A)

 Hameaux Grand-Cœur et Petit-Cœur (C)

 Le chemin des vignes (B)

Toutes les infos pratiques

Recommandations

Itinéraire traversant la route à plusieurs reprises, rester vigilant.

Comment venir ?

Accès routier

Depuis Albertville, RN90 (sortie 38), RD990A (rue de la Cassine), puis RD990 (prendre à gauche sous le pont), à droite sur rue de l'église, puis deuxième à gauche sur rue des Seigneurs de Cor, vous trouverez le parking 150m plus loin sur votre droite.

Depuis Moutiers, RN90 (sortie 37), puis RD990 jusqu'à l'entrée de Grand Coeur, première à gauche sur la rue de la Piat, puis tout droit jusqu'au parking.

Parking conseillé

Parking de l'école, Grand Coeur

Sur votre chemin...



Eglise baroque Saint Martin de Villargerel (A)

L'achèvement de cet édifice remarquable et classé date de 1685. A l'intérieur, le décor de peintures murales ainsi que les retables sont notables. La coupole est notamment ornée de trompe l'oeil. Ouverte juillet et août ou sur demande. Vous pouvez aussi profiter des visites proposées par l'association Culture et Patrimoine d'Aigueblanche. <http://www.aigueblanche-patrimoine.com/>

Crédit photo : PJAC



Le chemin des vignes (B)

Les vignes d'Aigueblanche étaient autrefois très réputées et la qualité du vin reconnu notamment par la société royale Académique de Savoie (1845).

Dès l'antiquité, les côteaux bien exposés servent à la culture de la vigne. Les principaux cépages sont à cette époque, la douce noir de le Bois, le guy noir, martincot, le gouche, le régentât et hyvernais de Tarentaise pour les rouges et la jacquère, le guy blanc, le gouais, le bellochin, le blanc verdun pour les blancs. Aux 18e et 19e siècle, les paysans de la vallée d'Aigueblanche achètent les droits féodaux sur l'élevage, les cultures, le bois et les vignes, détenus par l'archevêché et la noblesse.

Chaque famille a sa cabane (sartos) pour ranger ses outils. En 1876 le phylloxera arrive en Savoie et détruit en grande partie le vignoble. Il fallu alors replanté un par un tous les ceps et beaucoup utilisent alors des plants direct, plus rustiques et supportant mieux le climat. C'est à cette période que sera aménagé le chemin des vignes actuel pour faciliter le travail de la vigne entre Grand-Coeur et Aigueblanche. Aujourd'hui une grande partie du vignoble est abandonné, seuls restent les terrasses et les sartos.

Crédit photo : CCVA

Hameaux Grand-Coeur et Petit-Coeur (C)

Deux hameaux dotés d'un joli nom, qui dérive de *Cors* ; une forme romane *curtis* désignant l'enclos, la cour d'une ferme ou la basse-cour.