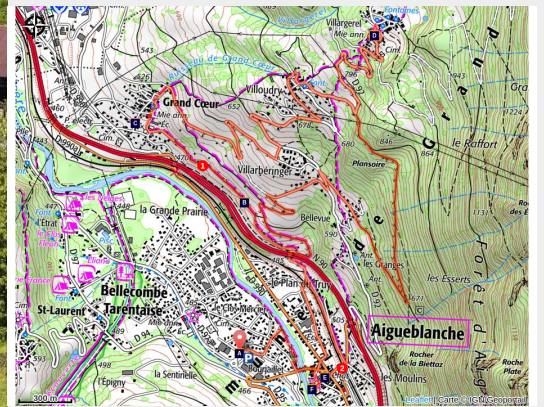


5-Les vignes et vergers sur les côteaux d'Aigueblanche

Vanoise - AIGUEBLANCHE



Village de Villargerel (CCVA)



Un paysage viticole où se mêlent côteaux, patrimoines bâtis et savoir-faire d'autrefois.

Ce circuit agréable sur route vous fait traverser des vergers pâturés en direction du hameau de Villargerel et son église baroque remarquable, c'est le point culminant de votre itinéraire. Puis vous revenez par l'ancien sentier des vignes dont témoignent encore les terrasses et les sartots. De retour à Aigueblanche, vous empruntez la voie verte et découvrez la vieille ville et le château d'Aigueblanche.

Infos pratiques

Pratique : VTT

Durée : 2 h

Longueur : 14.4 km

Dénivelé positif : 458 m

Difficulté : Très facile

Type : Boucle

Thèmes : Flore, Histoire

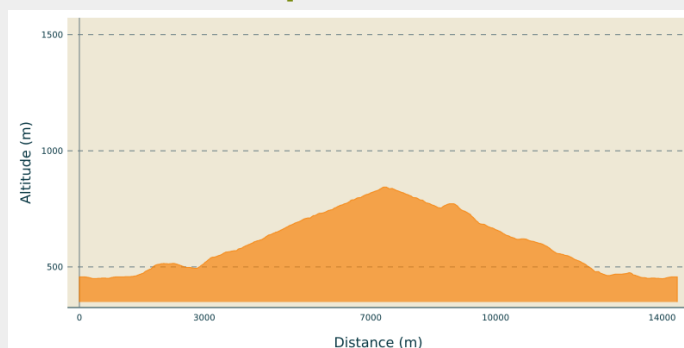
Itinéraire

Départ : Parking Sport 2000 Mottet
Sports 333 Rue de la Petite Prairie 73260
Grand-Aigueblanche

Arrivée : Parking Sport 2000 Mottet
Sports 333 Rue de la Petite Prairie 73260
Grand-Aigueblanche

Communes : 1. AIGUEBLANCHE

Profil altimétrique



Altitude min 449 m Altitude max 844 m

Au départ d'Aigueblanche, cette balade se réalise principalement sur route avec quelques jolis passages sur des pistes forestières. Au départ, vous montez au milieu de vergers pâturés en direction du hameau de Villargerel et son église baroque remarquable, c'est le point culminant de votre itinéraire. Le retour se fait par l'ancien sentier des vignes dont témoignent encore les terrasses et les sartots. De retour à Aigueblanche, vous empruntez la voie verte et découvrez la vieille ville et le château d'Aigueblanche.

Passages délicats :

Point 1 : Engins agricoles

Point 2 : Carrefour avec circulation importante, descente raide

Suivre le balisage vert : Les Vignes.

Votre loueur de VAE :

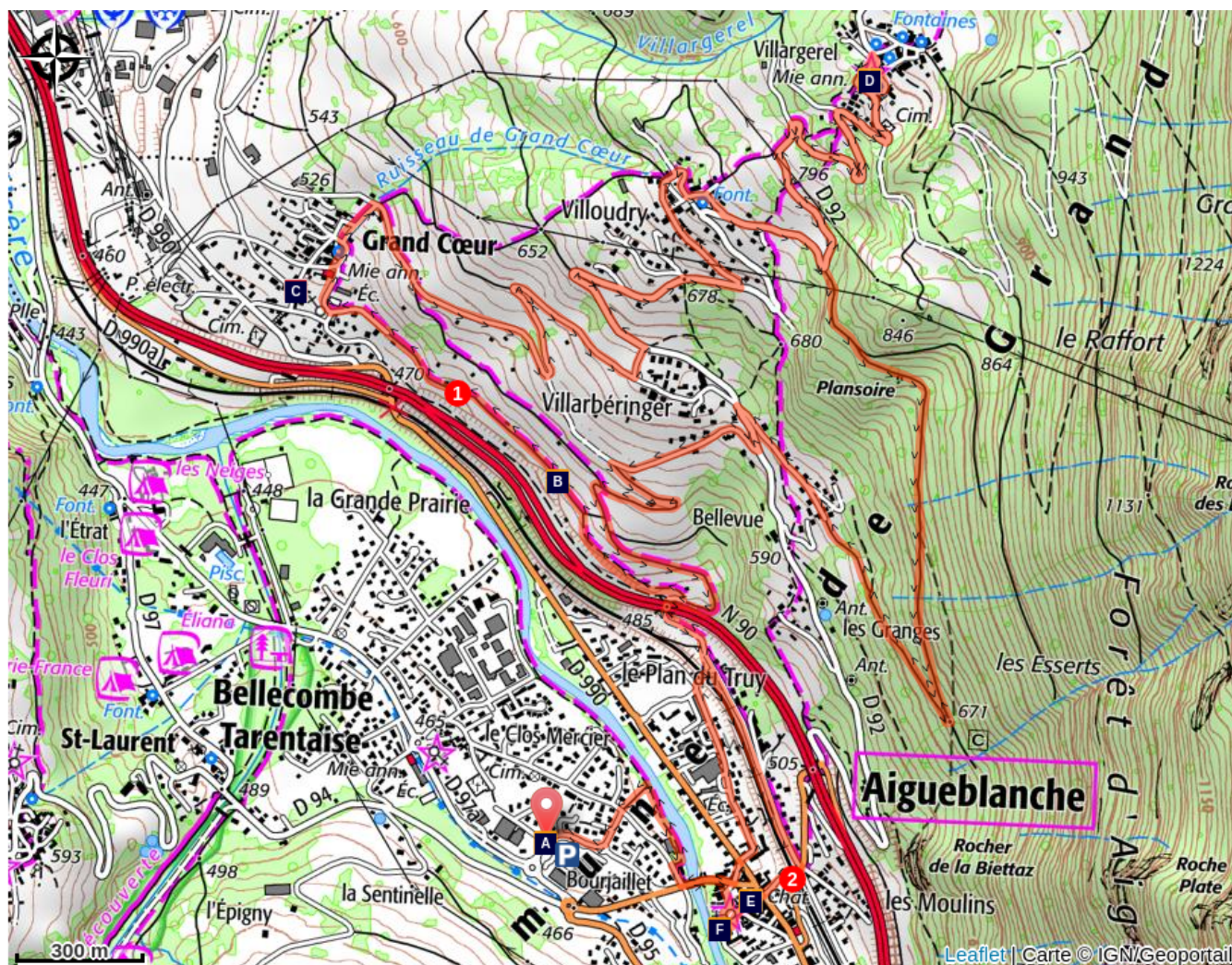
Aigueblanche - Sport 2000 Mottet Sports




333 rue de la petite prairie - Face Super U




73260 AIGUEBLANCHE

+33 (0)4 79 24 53 17

Sur votre chemin...



-  Location de VAE Mottet Sport (Sport 2000) (A)
-  Hameaux Grand-Cœur et Petit-Cœur (C)
-  Le château et le vieil Aigueblanche (E)

-  Le chemin des vignes (B)
-  Eglise baroque Saint-Martin-de-Villargerel (D)
-  Moulin à huile de noix d'Aigueblanche (F)

Toutes les infos pratiques

Recommandations

Rando Vanoise a vocation à vous aider dans le choix de vos sorties mais se dégage de toute responsabilité les concernant. La montagne offre des itinéraires variés pour tous les niveaux de cyclistes mais elle reste un milieu aléatoire et demande à être pratiquée avec un équipement adapté. Renseignez-vous auprès des loueurs de vélos.

En cas de doute, les moniteurs peuvent vous initier à la pratique du vélo à assistance électrique.

A l'approche d'un troupeau, ralentissez et contournez-le. Si un patou, chien de protection, est présent :

descendez du vélo et marchez à côté, évitez les gestes brusques ou agressifs envers le chien, éloignez-vous progressivement et calmement du troupeau. Le chien vérifie seulement que vous n'êtes pas une menace pour son troupeau. Respectez les parcs et refermez les clôtures après votre passage.

La montagne est vivante, respectez-la, merci de rester sur les chemins.

Comment venir ?

Transports

Desserte ferroviaire jusqu'à Moûtiers Salins Brides-Les-Bains, renseignements : www.oui.sncf.com.

Puis transport en autocar jusqu'à Aigueblanche

Renseignements : www.transavoie.com

Pensez également co-voiturage.

Accès routier

Depuis Moûtiers, suivre la RN 90 et prendre la sortie 38.

Parking conseillé

Parking Sport 2000 Mottet Sports

Lieux de renseignement

Office de Tourisme La Léchère-les-Bains

Immeuble les Eaux Claires, 73260 La Léchère-les-Bains

lalecherelesbains@valmorel.com

Tel : 04 79 22 51 60

<https://lalecherelesbains.valmorel.com>

Office de Tourisme de Valmorel et des Vallées d'Aigueblanche

Bourg Morel, 73260 Valmorel

info@valmorel.com

Tel : 04 79 09 85 55

<https://www.valmorel.com>

Sur votre chemin...

Location de VAE Mottet Sport (Sport 2000) (A)

Aigueblanche - Sport 2000 Mottet Sports

333 rue de la petite prairie - Face Super U
73260 AIGUEBLANCHE

+33 (0)4 79 24 53 17



Le chemin des vignes (B)

Les vignes d'Aigueblanche étaient autrefois très réputées et la qualité du vin reconnu notamment par la société royale Académique de Savoie (1845).

Dès l'antiquité, les côteaux bien exposés servent à la culture de la vigne. Les principaux cépages sont à cette époque, la douce noir de le Bois, le guy noir, martincot, le gouche, le régentât et hyvernais de Tarentaise pour les rouges et la jacquère, le guy blanc, le gouais, le bellochin, le blanc verdun pour les blancs. Aux 18e et 19e siècle, les paysans de la vallée d'Aigueblanche achètent les droits féodaux sur l'élevage, les cultures, le bois et les vignes, détenus par l'archevêché et la noblesse.

Chaque famille a sa cabane (sartos) pour ranger ses outils. En 1876 le phylloxera arrive en Savoie et détruit en grande partie le vignoble. Il fallu alors replanté un par un tous les ceps et beaucoup utilisent alors des plants direct, plus rustiques et supportant mieux le climat. C'est à cette période que sera aménagé le chemin des vignes actuel pour faciliter le travail de la vigne entre Grand-Coeur et Aigueblanche. Aujourd'hui une grande partie du vignoble est abandonné, seuls restent les terrasses et les sartos.

Crédit photo : CCVA

Hameaux Grand-Coeur et Petit-Coeur (C)

Deux hameaux dotés d'un joli nom, qui dérive de *Cors* ; une forme romane *curtis* désignant l'enclos, la cour d'une ferme ou la basse-cour.



🕒 Eglise baroque Saint-Martin-de-Villargerel (D)

Le plan centré - en croix grecque - de cette église, construite de 1682 à 1685 par des maîtres-maçons du pays, lui donne une originalité toute particulière. Si elle est attachante dès son abord extérieur, c'est sans compter ses trésors intérieurs... Sitôt construite, l'église reçut à l'intérieur un décor mural, peint "à fresco", fort intéressant : ne manquez pas d'observer le retable situé au sud (à droite en entrant) qui a bénéficié de restaurations à la fin du XXe siècle : des "cariatides engainées" - bustes humains sans jambes visibles - supportent un entablement avec une frise richement décorée de fleurs, fruits et têtes d'anges. Des peintures imitant le point de Hongrie couvrent entièrement les murs de cette chapelle : une rareté dans la région !

La coupole sur pendentifs est divisée en huit voûtains décorés au XIXe siècle de médaillons représentant les apôtres. La décoration de sa base allie stucs et peintures en trompe l'œil. Comme la fausse balustrade, tout est fait pour donner relief et perspective !

Visite virtuelle à découvrir ici : https://drone-de-regard.fr/VR/FACIM/73_Aigueblanche_Villargerel.html

Crédit photo : PJAC

Le château et le vieil Aigueblanche (E)

Le nom d'Aigueblanche tient son origine des termes « Eau blanche », composé du préfixe aigue- et du français blanche. Aigueblanche, Aqua alba au 11ème siècle, Aqueblanche en 1184, Aquablanca en 1260, nom hérité du torrent qui traverse cette localité, commune et village de la Tarentaise (Moûtiers, arrondissement d'Albertville, Savoie)

Ancienne maison forte de la fin du 13e siècle, elle trône au milieu du village. La seigneurie d'Aigueblanche était entre les mains des puissantes familles des sires Briançon puis de Montmayeur, avant d'être érigée en marquisard à la faveur de Charles-Victor-Joseph de Saint-Thomas en 1680. À l'origine, la maison forte était ceinte de murs ; en 1884, on en voyait encore les vestiges. Le manoir que l'on observe aujourd'hui semble dater de la fin du 15e siècle. Il se compose d'une tour carrée, d'un corps de logis et d'une tour en forme de ferme à cheval. On aperçoit également plusieurs meurtrières. Cette maison forte faite de tuf et de pierres taillées fut solidement bâtie et est encore en bon état. Entre le château et l'église les rues tortueuses gardent des allures médiévales, où les marques de l'Eau ont laissé leurs traces.

Au Moyen Âge on relève l'existence d'une motte castrale (fortification de terre) en rive droite de l'Isère. Au 5e siècle Richard Curt, ancêtre de la famille des Briançon possède une résidence pacifique à Aque Clare (Aigueblanche) là où le village s'est peu à peu développé, communiquant avec la voie romaine par un pont de bois (Pont du Bourgeaillet). Le vieil Aigueblanche contraste avec la route nationale, large et rectiligne. Elle marque pourtant aussi l'histoire de la commune en étant tour à tour voie royale et impériale.



👉 Moulin à huile de noix d'Aigueblanche (F)

La commune d'Aigueblanche a toujours été un pays de moulins, comme le témoigne le lieu-dit « Les Moulins », la plupart étant établis sur le ruisseau de l'eau blanche qui a donné son nom à la commune. En 1729, le cadastre sarde recensait sept moulins à grains ou à huile. Après avoir fonctionné jusqu'en 1956, ce moulin à huile de noix a alors cessé toute activité, principalement suite à l'arrachage des noyers dans les années 1960 - 1970, vendus alors aux fabricants de meubles. Le bâtiment qui abrite un mécanisme original, unique en son genre, fut alors conservé sans dégradation jusqu'à son acquisition par la commune en 1999. D'importants travaux de rénovation du bâtiment lui-même, et ensuite du mécanisme, ont été engagés par la commune. Après réfection de la roue, le moulin tourne et produit à nouveau de l'huile.

L'association Culture et Patrimoine, en liaison avec l'Office de Tourisme de La Léchère, incorpore le moulin dans une visite avec démonstration.

D'avril à octobre, ouverture les vendredis à partir de 14h30, démonstration de pressée à 15h et 17h.

Pour joindre l'association : 07 81 95 19 56.

Crédit photo : Scalp-OTVVA