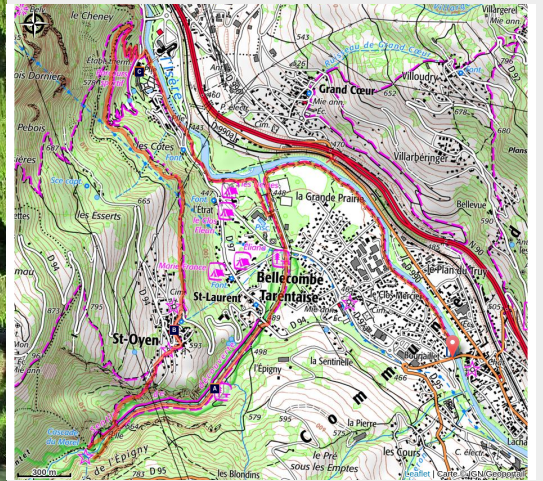


# Boucle au fil de l'eau, au départ d'Aigueblanche en Savoie

Beaufortain - AIGUEBLANCHE



Le torrent du Morel (La Communauté de Communes Des Vallées d'Aigueblanche)



***Cette jolie balade est idéale pour les familles souhaitant s'initier à la marche dans un décor typique d'une vallée alpine.***

Autrefois sujette à de violentes inondations, la **plaine de Bellecombe** s'avère aujourd'hui un véritable havre de paix. En 1906, la construction d'un tunnel permet en effet de dévier le **torrent du Morel**.

**Le site regroupe près de soixante chutes d'eau et promène les randonneurs le long de la rivière dans un décor enchanteur.**

Ormes des montagnes et pins Douglas apportent un peu de fraîcheur, tandis que les nombreux bassins invitent volontiers à la baignade.

L'arrivée au belvédère permet d'admirer **la cascade du Morel** qui chute de plus de **80 mètres de hauteur**.

## Infos pratiques

---

Pratique : A pied

---

Durée : 4 h

---

Longueur : 11.8 km

---

Dénivelé positif : 330 m

---

Difficulté : Facile

---

Type : Boucle

---

Thèmes : Architecture, Histoire, Point de vue

---

Accessibilité : Joëlette

# Itinéraire

**Départ** : Pont de l'Isère, Aigueblanche

**Arrivée** : Pont de l'Isère, Aigueblanche

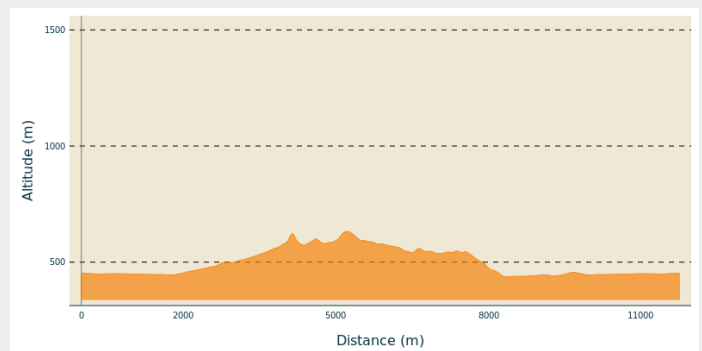
**Balisage** : ■ PR

**Communes** : 1. AIGUEBLANCHE

2. SAINT-OYEN

3. LA LECHERE

## Profil altimétrique



Altitude min 437 m Altitude max 632 m

Au départ du pont d'Aigueblanche, emprunter un chemin bien aménagé et plat le long de l'Isère où quelques bancs sont installés.

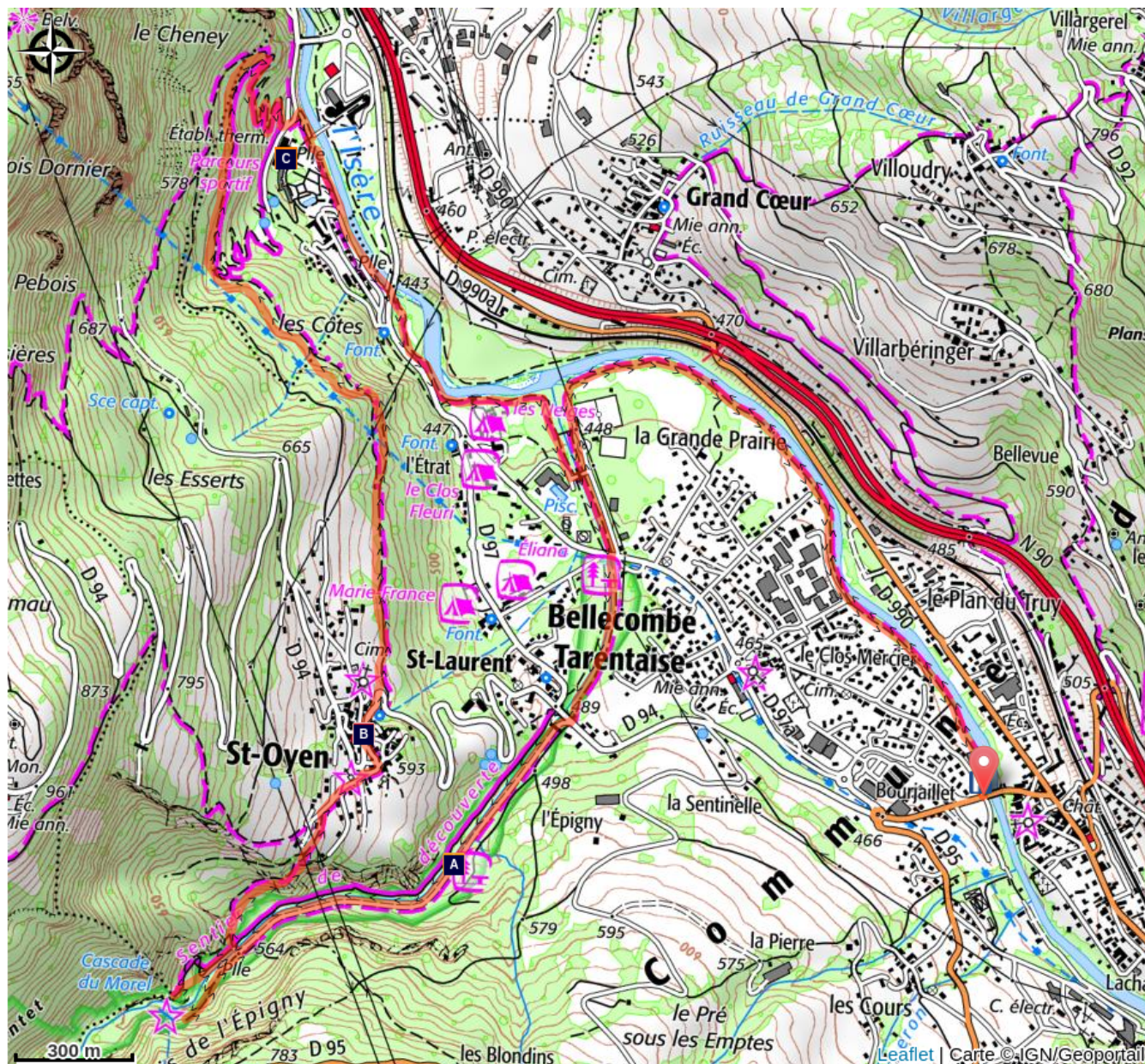
À la confluence avec le torrent du Morel, prendre à gauche via un petit sentier en sous-bois le long des nombreuses cascades qui jalonnent ce tumultueux cours d'eau. À hauteur du pont de Bellecombe, après deux traversées de route, poursuivre sur la rive droite du Morel. Un parcours botanique et une aire de pique-nique sont présents sur le chemin.

Un belvédère (610 m) permet à la fin du sentier, sur chaque rive, d'admirer la cascade du Morel.

Continuer sur le sentier en sous-bois pour accéder à un beau panorama (625 m) sur le village de Saint Oyen et la basse Tarentaise. Puis, s'engager sur la traversée de Saint-Oyen avant de plonger dans la forêt qui mène au site du Bois Chaniet par un petit sentier à l'ombre et durant lequel il est possible d'observer divers animaux, oiseaux ou insectes pour les plus observateurs.

Suivre une descente douce qui permet de rejoindre le bord de l'Isère, en traversant le parc thermal de La Léchère-les-Bains. Puis revenir vers le pont d'Aigueblanche par le chemin des Berges de l'Isère.

# Sur votre chemin...



 Sentier d'interprétation du Morel (A)

 Vieux village de Saint Oyen (B)

 Thermes de La Léchère Les Bains (C)

# Toutes les infos pratiques

## Comment venir ?

### Accès routier

Depuis Albertville, RN90 (sortie 37), RD97 (traversée de La Léchère), puis RD97A (traversée de Bellecombe), puis RD94 jusqu'au pont de l'Isère ou vous trouverez un parking avant le pont à gauche.

Depuis Moûtiers, RN90 (sortie 38), RD92 (traversée d'Aigueblanche), puis RD94 (pont de l'Isère) où vous trouverez un parking après le pont à droite.

### Parking conseillé

Aigueblanche, parking de la piscine ou parking du pont de l'Isère

## Accessibilité

---



Joëlette

## Lieux de renseignement

### Office de Tourisme de Valmorel et des Vallées d'Aigueblanche

Bourg Morel, 73260 Valmorel

info@valmorel.com

Tel : 04 79 09 85 55

<https://www.valmorel.com>

# Sur votre chemin...

---



## Sentier d'interprétation du Morel (A)

A proximité de votre circuit existe un sentier ludique pour découvrir l'histoire du torrent de Morel, aujourd'hui paisible mais autrefois redoutables. Apprenez comment les hommes ont autrefois redoublé d'ingéniosité pour se protéger de ce fléau des Vallées d'Aigueblanche. Un document complet sur "Le torrent du Morel" est en vente dans les Offices de Tourisme de Valmorel et Doucy (5 €).

Crédit photo : OTVVA

---



## Vieux village de Saint Oyen (B)

Le joli village de Saint-Oyen est situé à 586 m d'altitude sur le versant gauche du Morel, affluent de L'Isère. La commune tient son nom de son saint patron Oyend (patron des trois villages Saint-Oyen au Val d'Aoste, Saint-Oyens dans le canton de Vaud et Saint-Oyen en Tarentaise). Il domine le bassin d'Aigueblanche. Témoins du passé mais aussi d'une tradition bien ancrée dans nos vallées alpines, Saint-Oyen possède deux chapelles, Saint-Roch et Notre-Dame-du-Puits et une église de style baroque (17<sup>e</sup> siècle).

Crédit photo : CCVA

---



## Thermes de La Léchère Les Bains (C)

En 1897, un notaire d'Albertville crée le premier établissement de bains de la Léchère après la découverte des sources en 1869. Pari réussi puisqu'aujourd'hui cette station située à 440m d'altitude est devenue un véritable complexe thermal. Nature des eaux : eau hyperthermale, sulfatée, calcique et magnésienne aux propriétés analgiques, sédatives et décontracturantes. 3 orientations : rhumatologie, phlébologie et gynécologie

<https://www.thermes-la-lechere.fr/>

Crédit photo : PJAC

---